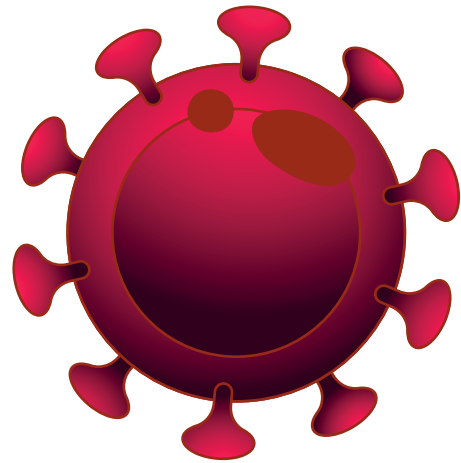


édition spéciale-Mai 2020

# Mouscron

# COVID-19

# Coronavirus



**Merci**   
au personnel soignant et aux travailleurs

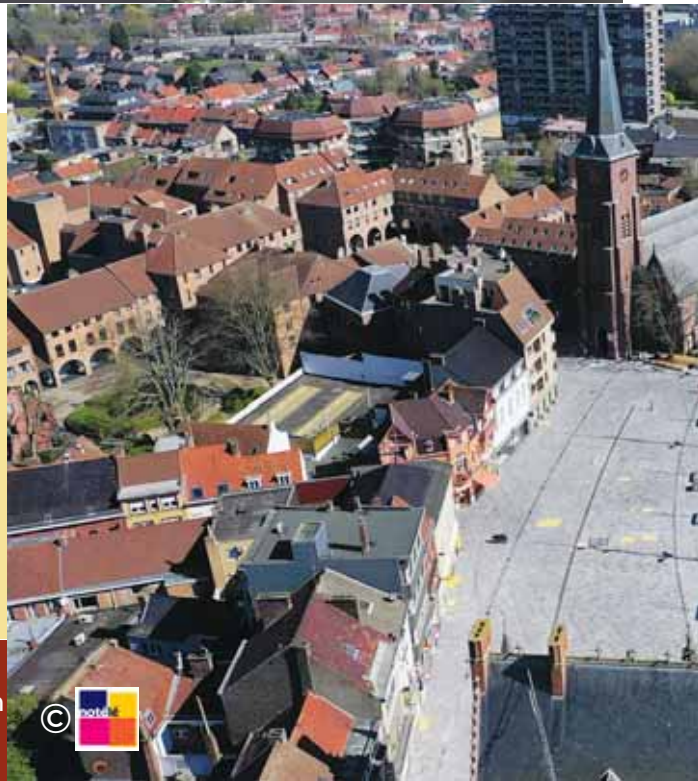
**Votre courage, notre fierté !**  
  
Les autorités communales et les citoyens mouscronnois

# Les membres du collège communal en vidéoconférence



## Sommaire

- P1 : Edito
- P2 : Les Mouscronnois se mobilisent
- P3 : Masques aux pros de la santé
- P4 : Les médecins généralistes
- P5 : Le CHM
- P6 : Le défi du CPAS
- P7 : Tous ensemble contre la précarité
- P8 : Approvisionnement en masques
- P9 : Comment porter son masque ?
- P10 : Les écoles communales parées pour la reprise
- P11 : La police
- P12-13 : Recyparcs – Collectes – Sacs – Taxes immondices
- P14 : Du Sport à la maison
- P15 : Des commerçants pour vous servir
- P16 : Ecrire pour se souvenir



[www.mouscron.be](http://www.mouscron.be)

 Ville de Mouscron

Ed. responsable : Ville de Mouscron  
rue de Courtrai, 63 - 7700 Mouscron  
© Service Communication/Presse



# L'édito

Brigitte Aubert  
Bourgmestre

La crise que nous traversons est hors norme. Elle touche tous les pays du globe. Elle impose une réaction planétaire.

Le monde entier, solidairement, doit faire aboutir la recherche médicale.

Unaniment, il doit apporter des remèdes aux désordres sociaux et économiques internationaux. La crise est aussi ressentie par chacun de nous, à titre très personnel.

Elle perturbe notre quotidien. Elle affecte des parents, des proches, des amis, des voisins.

La crise appelle une réponse locale.

Elle nécessite une stratégie adaptée à la réalité du terrain, aux spécificités de la population et du territoire.

La Commune, c'est l'échelon politique de proximité, en phase avec les citoyens dans les bons et les mauvais moments.

La Commune a un rôle capital à jouer dans la gestion de cette situation inédite.

A Mouscron, nous nous sommes inscrits dans la démarche dès les premiers assauts de la maladie.

Nous poursuivons notre action alors que s'annonce un déconfinement par étapes.

La lutte contre la maladie est une grande leçon d'adaptation.

Nous nous adaptons. Nous vous tenons au courant de notre vision. Ensemble, nous réussirons ! Ces quelques mots, je les dédie aux



familles endeuillées par cette épidémie. Je tiens à leur témoigner tout mon soutien face au drame qu'elles vivent.

Je tiens également à transmettre mes vœux de prompt rétablissement aux personnes qui luttent actuellement contre ce virus.

Je salue toute l'implication du corps médical et du personnel soignant. Ils s'investissent corps et âme pour le bien commun, pour nos malades, pour nos aînés. Vous êtes nombreux, dans des

registres fort divers, à apporter votre pierre à la construction du rempart que nous élevons. Je vous assure de toute ma sympathie et de mes remerciements les plus sincères.

*Appliquez les gestes barrières :*

*Lavez-vous régulièrement les mains*

*Toussez et éternuez dans votre coude*

*Ne touchez pas votre visage*

*Gardez une distance de 1,5 m*

*Restez le plus possible à la maison*

*Portez un masque de « confort » lorsque c'est nécessaire*

Continuez à prendre soin de vous.

Continuez à prendre soin des autres.

Ensemble, nous vaincrons le coronavirus !

Votre Bourgmestre

Merci pour ce dessin



# ENSEI NOUS VAINCRONS

## LES MOUSCRONNOIS SE MOBILISENT

**U**n élan de solidarité s'est manifesté au lendemain de l'annonce des mesures de confinement par le Conseil National de Sécurité. Partout, des initiatives ont permis aux personnes fragilisées, isolées ou de premières lignes de traverser la crise sanitaire un peu plus sereinement.

L'Administration communale a rapidement mis en place une structure destinée aux bénévoles afin de faire rencontrer l'offre et la demande. Presque 250 personnes ont contacté le numéro spécial - 056 860 323 – pour proposer de l'aide. Ces bénévoles ont effectué les courses pour les personnes isolées, confectionné des masques en tissu, gardé des enfants et prêté main forte dans la distribution de colis alimentaires.

Quelques chiffres :

170 bénévoles ont apporté leur aide

80 couturières ont fabriqué des masques solidaires

4788 masques en tissu ont été confectionnés

50 masques ont été remis par l'Institut Le Tremplin



# SEMBLE, LE CORONAVIRUS !

## 134 360 MASQUES DISTRIBUÉS AUX PROS DE LA SANTÉ ET AUX STRUCTURES D'HÉBERGEMENT

Avant de songer à la distribution de masques au sein de la population, la Ville de Mouscron a veillé à approvisionner suffisamment les personnes actives en première ligne. Plusieurs distributions de masques ont ainsi été organisées à destination des infirmier(e)s à domicile, des aides soignant(e)s, des aides familiales, des sages-femmes, des kinésithérapeutes, du CHM, des maisons de repos et de soins, des centres d'hébergement pour les personnes en situation de handicap, des médecins généralistes, des structures d'hébergement collectives (Maison maternelle, Terre Nouvelle, la Farandole, centres d'accueil d'enfants, ...), des ambulances privées, des pharmacies, des dentistes, etc.

Au total, ce sont 134.360 masques chirurgicaux, FFP1 et FFP2 ainsi que surblouses, gels hydroalcooliques, désinfectants de surface en quantité qui ont été redistribués gratuitement aux différentes structures.



**Merci aux  
sociétés et  
services clubs  
mouscronnois  
ayant fait des  
dons matériels :**

- DK Bois
- Drafil
- Fablab Wapi
- Grimonprez  
Transmission Gears
- Inner Wheel
- Lantmännen Unibake
- Lion's Club
- Majaty
- Orca – Pennel & Flipo
- Plukon
- Stockhabo
- Storme
- Utexbel
- Vandeputte

# LES MÉDECINS GÉNÉRALISTES À VOS CÔTÉS

**L**e 18 mars a débuté en Belgique une longue période de confinement strict liée à une pandémie de Covid-19. Nous arrivons au terme de cette période avec un assouplissement des mesures.

**Mais la pandémie de coronavirus est toujours bien présente. Et elle risque de durer de nombreux mois encore !**

**Il est donc capital de continuer à appliquer strictement les mesures de distanciation sociale.**



Durant la période de confinement strict, votre médecin généraliste ne pouvait vous recevoir que par téléphone pour les situations aiguës ou graves.

Mais certaines pathologies requièrent un suivi régulier.

C'est pourquoi vous pouvez vous rendre à la consultation afin que les problèmes chroniques dont vous souffrez soient pris en charge.

Les consultations se feront sur rendez-vous et les horaires seront strictement aménagés afin que vous ne croisiez personne en salle d'attente. Ne vous présentez pas à l'avance. Venez seul(e), ou accompagnez votre enfant malade. Portez un masque.

Le cabinet médical sera consciencieusement désinfecté entre chaque patient (poignées de porte, instruments de diagnostic, terminal bancaire...).

Nous savons que ces mesures sont contraignantes. Nous sommes conscients des efforts considérables consentis par la population et qui ont porté leurs fruits dans la maîtrise de cette pandémie.

Mais il faut continuer à persévérer dans cette voie, car le virus circule toujours.

Nous, médecins généralistes, proches de vous et au fait de tous vos problèmes de santé, continuerons à être à vos côtés afin de vous apporter la meilleure qualité de vie possible.



## CONTINUONS ENSEMBLE CE COMBAT CONTRE LA MALADIE

### TOUTES LES INFORMATIONS SUR

# www.info-coronavirus.be

**1** LAVEZ-VOUS RÉGULIÈREMENT LES MAINS.



**2** UTILISEZ TOUJOURS DES MOUCHOIRS EN PAPIER. UN MOUCHOIR NE S'UTILISE QU'UNE FOIS. JETEZ-LE ENSUITE DANS UNE POUCELLE FERMÉE.



**3** SI VOUS N'AVEZ PAS DE MOUCHOIR À PORTÉE DE MAIN, ÉTERNUEZ OU TOUSSEZ DANS LE PLI DU COUDE.



**4** RESTEZ À LA MAISON SI VOUS ÊTES MALADE.



# SÉCURITÉ DES PATIENTS GARANTIE

Depuis début mars, toute la population vit une situation inédite et doit faire face à une adaptation régulière de ses habitudes de vie. La vie hospitalière a dû également faire preuve d'une grande flexibilité face à l'annonce des autorités. Depuis le début du mois de mars, tous les hôpitaux devaient orienter leurs efforts vers un même combat : l'accueil des patients atteints de coronavirus. Les instructions et les recommandations émises par les meilleurs experts de notre pays ont mené vers l'organisation actuelle de prise en charge de ce virus au CHMouscron.

## LES PREMIERS CHANGEMENTS

Une partie du Centre Hospitalier de Mouscron s'est mobilisée pour canaliser cette maladie par la mise en place d'un circuit spécifique au service des urgences, la création des unités de soins « covid-19 » isolées, l'extension des soins intensifs, l'annulation des consultations non urgentes ainsi que de certaines interventions chirurgicales. A cette liste de mesures de prévention et de lutte contre la propagation de virus, nous pouvons ajouter la suppression des activités collectives réalisées avec les patients et le retrait de notre équipe de bénévoles. Face à cette réorganisation et selon le secteur d'activité, certains professionnels de santé et membres du personnel ont été affectés à d'autres tâches qu'habituellement réalisées.

Quant à l'autre partie du CHM, elle a poursuivi la prise en charge des patients qui se présentent avec une pathologie non covid-19.

Tous ces changements étaient menés avec la volonté de garantir la sécurité des patients et du personnel face à propagation de virus. La pénurie des moyens de protection comme les masques et les blouses n'ont pas été une source d'inquiétude au CHMouscron. D'autres structures extérieures ont pu compter sur notre aide. Nous remercions aussi les nombreuses initiatives locales réalisées durant cette période en faveur de l'institution et de ses collaborateurs.

## UNE REPRISE DES ACTIVITÉS SE PROFILE À L'HORIZON

Un grand nombre de précautions doivent être prises pour maintenir un niveau de sécurité optimal et limiter la prolifération du coronavirus lorsque les consultations et les interventions chirurgicales pourront reprendre.

Le Centre Hospitalier de Mouscron a opté pour les mesures suivantes : un dépistage systématique de tous les patients hospitalisés avec ou sans symptômes déjà en application, le maintien des unités de soins spécifiquement aménagées et séparées des unités de soins non Covid-19, la conservation d'un circuit spécifique Covid-19 au niveau du service des urgences et la suspension des visites autorisées auprès de proches hospitalisés.



## JE ME RENDS À L'HÔPITAL : JE ME PROTÈGE ET JE PROTÈGE LES AUTRES

- Je porte un masque.
- Je garde mes distances en salle d'attente.
- Je me désinfecte les mains régulièrement.
- Je paie avec ma carte bancaire.
- Je me fais accompagner uniquement si mon état de santé le nécessite.
- Je respecte l'horaire de mon rendez-vous et je me présente maximum 10 minutes avant l'heure de celui-ci au guichet.
- Je quitte l'hôpital immédiatement après ma consultation. Si je dois reprendre un rendez-vous, je le ferai par téléphone +32(0)56 85 82 00.

Le confinement imposé ces dernières semaines n'a pas été sans conséquence au sein des ménages, à cause de l'isolement prolongé pour les uns (seniors en particulier), de l'aggravation de contextes familiaux tendus chez d'autres.

### Nous contacter

SERVICE D'ASSISTANCE  
POLICIÈRE AUX  
VICTIMES(SAPV)  
Rue Henri Debray 25  
7700 MOUSCRON

Tél : 056 863 141 - 142 - 143

Mail : zp.mouscron@police.belgium.eu

<b>Famille &amp; Confinement</b>	<b>Écoute &amp; aide</b>	<b>Acteurs locaux</b>
<b>Vous rencontrez des difficultés?</b>	<b>ÉCOUTE VIOLENCE CONJUGALE</b> 24/7 0800 30 030	<b>PLANNING FAMILIAL</b> La Passerelle (9h-17h) 056 34 60 83
<b>Des services restent à votre écoute</b>	<b>CENTRE DE PRÉVENTION DU SUICIDE</b> 24/7 0800 32 123	<b>JEUNESSE - FAMILLE</b> Le Déclic (16h-18h) 056 84 04 64
	<b>ÉCOUTE ENFANTS</b> Féd. Wallonie-Bruxelles 10h à minuit 103	<b>SANTÉ MENTALE</b> Service provincial (9h-17h) 056 34 67 89
	<b>ASBL PRAXIS</b> 8h30 - 16h30 Prise en charge d'auteurs de violences conjugales 0486 72 95 79	<b>SOS PARENTS-ENFANTS</b> (9h-16h) 056 34 70 14
		<b>CPAS Aides sociales</b> (8h-13h) 056 39 04 50



**P**OUR NE PAS AJOUTER UNE CRISE SOCIALE A LA CRISE SANITAIRE, LE CPAS A TOUJOURS ETE, ET RESTE, ACCESSIBLE A LA POPULATION. MOYENNANT AMENAGEMENTS ET CONCESSIONS, NOS MISSIONS ONT CONTINUE AUPRES DES CITOYENS LES PLUS FRAGILES ; DES BENEFICIAIRES DU REVENU D'INTEGRATION AUX RESIDENTS DE NOS MAISONS DE REPOS EN PASSANT PAR LES CLIENTS DES REPAS A DOMICILE LE TOUT EN PROTEGEANT NOTRE PERSONNEL. UN SERIEUX DEFI !

## LES SERVICES SOCIAUX

Dès le début de l'épidémie, les assistants sociaux ont reçu les bénéficiaires uniquement sur rendez-vous, afin de supprimer les contacts dans la salle d'attente et de pouvoir désinfecter les locaux entre les entretiens.

Les permanences dans les quartiers ont dû être provisoirement suspendues, faute de pouvoir assurer la sécurité sanitaire des lieux.

L'ensemble des services sociaux était évidemment accessible par téléphone et par mail.

## LES REPAS À DOMICILE

Conscients que pour la plupart de nos clients, les repas à domicile sont un élément indispensable dans le maintien à domicile, nous avons voulu maintenir ce service pour nos seniors.

Lavage des mains, distanciation sociale, port du masque : toutes les mesures ont été prises pour continuer à assurer les livraisons en toute sécurité tant pour nos clients que pour nos chauffeurs.



## LES MAISONS DE REPOS

Si le Centre d'accueil et de soins de jour a été fermé dès l'annonce du confinement, impossible par contre de « fermer » les maisons de repos. Les 402 résidents qui y sont hébergés ont pu compter sur un dévouement sans relâche de l'ensemble du personnel des 4 maisons du CPAS. Au cœur de l'action, on pense bien sûr aux soignants, directement en contact avec les résidents par la force des choses (on n'imagine pas



faire la toilette « à distance »). Mais c'est l'ensemble du personnel, tous services confondus, qui a prouvé son investissement auprès de nos seniors durant cette crise.

Les visites étant interdites, nous avons offert des tablettes aux maisons pour que le personnel puisse proposer des communications avec les familles via les réseaux sociaux. Les vidéo-conférences ou l'envoi de photos de la vie quotidienne sont autant d'éléments appréciés par les familles et les résidents pour maintenir un lien social.

## L'AIDE ALIMENTAIRE

Le CPAS a pris la relève des Restos du Cœur en vue de garantir la distribution des colis alimentaires.

Nos locaux du Panier à Linge, rue Victor Corne, offrant une configuration qui permet aux bénéficiaires de ne pas se croiser, ils ont été légèrement aménagés pour permettre, chaque vendredi après-midi, la distribution de l'aide alimentaire, grâce à la collaboration de 2 membres du personnel de la ville.

## LES MASQUES

Face à la pénurie de masques, des stagiaires du service insertion et leur éducatrice, associés à la couturière du CPAS, ont confectionné plus de 600 masques en tissu à destination du personnel.



# TOUS ENSEMBLE CONTRE LA PRÉCARITÉ

La Ville a équipé la banque alimentaire, située au MIM, de gel, désinfectant de surface, masques et gants.

La banque alimentaire a redistribué ces produits vers les associations de distribution de colis alimentaires.

La Ville n'intervient pas dans ces distributions, ce sont des bénévoles de ces associations qui s'en chargent, sans entrer dans les habitations.

Le CPAS a pris le relais de la distribution des colis alimentaires que les Restos du Cœur ne pouvaient plus assurer.



Wallonie **Urgence sociale**



**1718**

Appel gratuit

[luttepauvrete.wallonie.be](http://luttepauvrete.wallonie.be)

Toutes les autres structures de distribution de colis alimentaires poursuivent leurs activités.



**LE PIVOT**  
(Tuquet)  
RUE DU COUËT, 38  
7700 MOUSCRON  
056/33.01.83 0473/59.19.56

**L'ESTRELLA**  
(Nouveau-Monde/Risquons-Tout)  
RUE DU NOUVEAU-MONDE, 182/A  
7700 MOUSCRON  
0472/81.98.17

**LE CONTACT**  
(Petit Cornil)  
AVENUE DES ARCHERS, 25  
7700 MOUSCRON  
0476/51.61.80

**LE SEPTENTRION**  
(Luïngne)  
RUE LOUIS DASSONVILLE, 36  
7700 LUINGNE  
056/33.68.98

**LES 3 CLOCHERS**  
(Herseaux)  
BOULEVARD DU CHAMP D'AVIATION, 52  
7712 HERSEAUX  
0475/95.33.68

**LE SHALOM**  
(Centre)  
RUE DE MENIN, 95  
7700 MOUSCRON  
056/33.36.41 0476/44.95.46

**LE RELAIS DU CŒUR**  
(Mont-à-Leux)  
RUE DE L'EGLISE, 28B  
7700 MOUSCRON  
056/34.50.74

**SAINT-LÉGER SAINT-VINCENT**  
DE PAUL(Dottignies)  
PLACE DE LA MAIN, 11  
7711 DOTTIGNIES  
0478/44.38.56



**LE CCIPH** reprendra progressivement ses transports adaptés, dans le respect des mesures de sécurité, tant pour nos bénéficiaires que pour nos chauffeurs ; le port du masque pendant les transports sera notamment d'application.

La priorité sera dans un 1er temps accordée aux transports médicaux indispensables.

Nous vous rappelons que les personnes à risque doivent rester un maximum chez elles.  
Prenez soin de vous.

# DÉCONFINEMENT

## LA VILLE ASSURERA L'APPROVISIONNEMENT EN MASQUES

Les interpellations citoyennes sur la mise à disposition, par la Ville, de masques à destination de la population ont été nombreuses.

Que chacun soit rassuré : la Ville assurera l'approvisionnement pour chaque citoyen qui devra porter un masque. Un approvisionnement en masques qui sera garanti, gratuit et distribué à bon escient et en temps opportun. Ils seront distribués à domicile pour chaque habitant, avec les modalités d'usage.

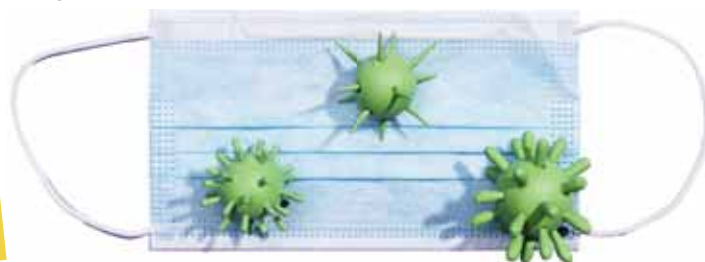
Chacun aura son masque. Il en va de la santé et de la sécurité de nos 59.000 citoyens !

**C'EST LÀ NOTRE PRIORITÉ.**



Il est indéniable que le port du masque jouera un rôle primordial dans la stratégie de déconfinement développée. Les distances de sécurité sont un pilier essentiel de cette stratégie ; le port du masque constituera une aide précieuse lorsque les mesures de distanciation ne pourront pas être respectées.

LE PORT DU MASQUE NE POURRA JAMAIS REMPLACER LES MESURES D'HYGIÈNE ET LES DISTANCES DE SÉCURITÉ.



LA PRÉPARATION DU DÉCONFINEMENT PASSE AUSSI PAR L'ORGANISATION, EN COLLABORATION AVEC LES DÉLÉGATIONS SYNDICALES, DE LA REMISE AU TRAVAIL DU PERSONNEL COMMUNAL ET LA RÉOUVERTURE DES SERVICES AU PUBLIC. IL EST DÉJÀ GARANTI QUE CHAQUE MEMBRE DU PERSONNEL DISPOSERA D'UN KIT DE PROTECTION INDIVIDUEL ADAPTÉ AUX MISSIONS QUI LUI REVIENNENT. À LA DEMANDE DU COLLÈGE COMMUNAL, LA LIGNE HIÉRARCHIQUE IDENTIFIERA ET ANALYSERA LES BESOINS ET ATTENTES DES ÉQUIPES.

# COMMENT PORTER SON MASQUE EN TISSU ?

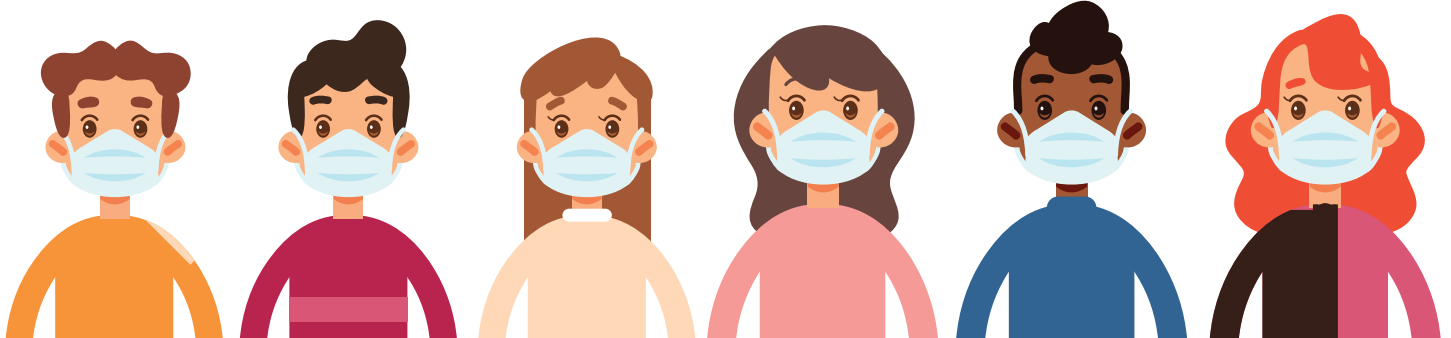
Le port du masque en tissu peut contribuer à freiner la propagation du Covid-19, uniquement s'il est utilisé correctement. Mettre, porter, enlever, laver, ... VOICI QUELQUES CONSEILS :

## METTRE LE MASQUE :

- Soigneusement se laver les mains avant.
- Toucher uniquement les élastiques ou rubans d'attache.
- Couvrir le nez, la bouche et le menton en épousant étroitement les côtés du visage.
- Attacher d'abord le haut en ajustant sur le nez, puis attacher le bas en recouvrant le menton.

## PORTER LE MASQUE :

- Eviter de toucher le masque.
- Si besoin de le réajuster, ne toucher que par les côtés.
- Ne pas enlever et remettre le masque trop souvent.



## ENLEVER LE MASQUE :

- Ne toucher que les élastiques ou rubans d'attache.
- Se laver soigneusement les mains après avoir enlevé le masque.
- Si le masque est enlevé pour une courte durée (pour boire par exemple), le poser dans un endroit propre qui peut ensuite être nettoyé facilement ou le placer dans un sac propre et perméable à l'air.

## LAVER LE MASQUE :

- Changer le masque toutes les 8h ou toutes les 4h en cas d'usage « intensif » (enseignant devant sa classe par exemple). Changer plus rapidement si le masque devient humide ou sale.
- Laver après chaque utilisation avec du produit lessive :
  - Machine à 60°C, avec le reste du linge **OU**
  - Bouilli dans une casserole réservée à cet usage **OU**
  - Si lavé à la main à basse température, doit être repassé.
- Après avoir touché un masque sale, par exemple pour le mettre dans la machine à laver, se laver les mains soigneusement.
- Le masque doit être totalement sec avant d'être réutilisé : il est donc recommandé de disposer de minimum deux masques.

# QUAND ET OÙ PORTER SON MASQUE ?

## RECOMMANDÉ

### ESPACES PUBLICS & LIEU DE TRAVAIL

quand le respect des règles de distances de sécurité ne peut pas être garanti.

## OBLIGATOIRE

### TRANSPORTS EN COMMUN

dès l'âge de 12 ans.

Le fait de ne pas (bien) respecter les consignes lors de chaque phase de déconfinement renforce le risque de devoir faire marche-arrière. Les règles actuelles de confinement restent d'application jusqu'à ce que celles-ci soient explicitement changées.

## LES ÉCOLES COMMUNALES PARÉES POUR LA REPRISE

Le **18 mai**, les élèves des 6e primaires et 6e (voire 7e) secondaires reprennent les cours, à raison de deux jours par semaine. Ces élèves, tout comme les enseignants, devront porter un masque toute la journée.

Les enseignants et directions se mobilisent pour que les classes soient divisées afin de respecter les règles édictées par la Fédération Wallonie-Bruxelles (4 m<sup>2</sup> par élève + 8 m<sup>2</sup> par enseignant et jamais plus de 10 élèves par classe).

L'encadrement est également prévu, en nombre, pour les enfants qui ne suivront pas les cours mais qui retrouveront l'école car les parents n'ont pas de solution de garde.

Les récréations seront données de façon alternée, classe par classe, afin de respecter la logique des silos.

Dès le **25 mai**, les élèves de 1ère et 2ème années rejoindront eux aussi leur classe, sur le même modèle que ce qui aura été mis en place pour les « grands ». A savoir des classes où le nombre d'enfants sera très limité. Ces enfants-ci ne viendront à l'école

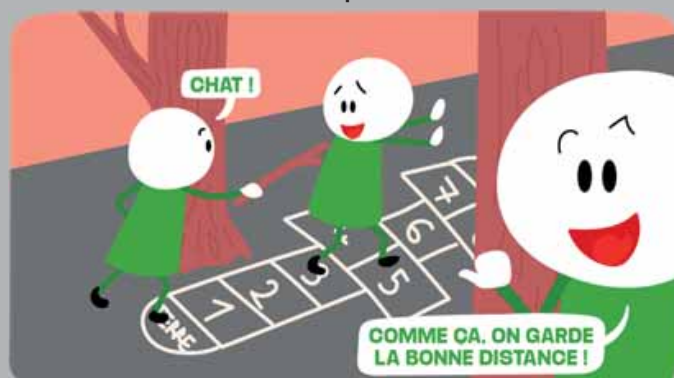
qu'une fois par semaine.

Ce **25 mai**, les 2e secondaires reviendront eux aussi à l'école, à raison d'un jour par semaine.

Les nettoyages et désinfection des classes, locaux, sanitaires... seront opérés deux fois par jour.

Les classes occupées disposeront de lavabo et savon, le gel hydroalcoolique et les masques – tant pour les enseignants que pour les élèves - devant quant à eux être fournis par la Communauté française.

Enfin, afin de garantir la sécurité maximale, l'ICET fabrique des visières à destination des enseignants du réseau communal qui souhaiteraient en disposer.



# RESPECTER LES MESURES EN VIGUEUR

Le 24 avril dernier, le Conseil National de Sécurité dévoilait à la population les contours de la phase dite de déconfinement. La ligne du temps présentée lors de la conférence de presse constitue un premier calendrier (provisoire) qui encadre la reprise des activités économiques, sociales, commerciales et scolaires. C'est un premier pas en avant.



Néanmoins, ce début de « retour vers la normale » ne doit pas faire oublier aux citoyens qu'actuellement, c'est bien la **règle du « confinement »** qui reste encore et toujours d'application. Rassemblements, déplacements non urgents ou non nécessaires, soirées privées, fêtes familiales élargies, activités sportives en équipe, de nombreuses activités (tant dans la sphère privée que dans la sphère publique) demeurent interdites et/ou limitées malgré les mesures de déconfinement programmées.

Nous comptons sur la responsabilité de chaque citoyen pour respecter les mesures en vigueur... Il en va de la santé de toutes et tous.

**D**epuis le début de la période du confinement, nos actions sur le terrain ont mené à la rédaction de 1.035 procès-verbaux(\*) (amende d'un montant de 250 euros).

À l'entame de la phase de « déconfinement », la zone de police veillera prioritairement au respect

- de l'application des mesures « barrières » (distance sociale, port du masque, canalisation de flux dans les magasins, ...);
- des interdictions de rassemblements;
- des modalités de la pratique des activités en plein air;
- du caractère urgent / nécessaire des déplacements.

\* au 27 avril 2020

## Ensemble, nous avançons en sécurité.

Les dates estimées sont toujours dépendantes de l'évolution de la pandémie.

[www.info-coronavirus.be](http://www.info-coronavirus.be)

### Se rencontrer avec 2 amis est possible:

- pour une activité physique
- en extérieur
- avec respect pour la distance physique

### Les entreprises redémarrent progressivement

- Le télétravail est la norme
- Si le télétravail n'est pas possible: suivez les conseils du guide "Travailler en sécurité. Guide générique pour lutter contre la propagation du COVID-19 au travail."

### Ouverture des magasins de tissu

- Les hôpitaux élargissent l'accès aux soins de santé généraux et spécialisés
- graduellement
- en toute sécurité

### Protégez votre nez et votre bouche avec un masque buccal ou une alternative. C'est

- recommandé dans les endroits où vous ne pouvez pas garder une distance de 1,5 m.
- obligatoire dans les transports publics, si vous avez plus de 12 ans.

### Ouverture des magasins

- dans des conditions strictes
- quelle que soit la taille ou le type de magasin
- sauf pour les professions impliquant des contacts physiques (par exemple, les coiffeurs).

### Ouvertures des écoles primaires et secondaires

- en petits groupes
- dans des conditions strictes
- pour certains étudiants

### Seulement après une évaluation approfondie et dans des conditions strictes

- Les professions impliquant des contacts physiques reprennent leurs activités.
- Les musées sont ouverts.
- Les réunions de famille sont possibles.
- Se rencontrer avec plus de 2 personnes.
- Une excursion d'une journée à l'intérieur du pays est également possible.

### Le Conseil National de Sécurité étudie ce qui peut ou ne peut pas être fait pour

- Les restaurants et cafés.
- Voyager à l'intérieur et à l'extérieur de la Belgique.
- Des événements en plein air à plus petite échelle. (Il ne s'agit pas d'événements de masse, par exemple des festivals, qui sont interdits jusqu'au 31 août).
- Les attractions touristiques.
- Les camps de jeunes et stages d'été



4 mai

11 mai

18 mai

8 juin

## RECYPARCS : prenez rendez-vous !

Après une fermeture de plusieurs jours, les trois recyparcs mouscronnois ont rouvert leurs portes depuis le 22 avril avec des mesures d'accès précises :

### COMMENT FAIRE?

En prenant rendez-vous au préalable via **WWW.IPALLE.BE** ou via

**LE 069/88 40 76**

### QUEL COMPORTEMENT ADOPTER ?

Porter un masque et des gants, rester dans le véhicule jusqu'aux conteneurs indiqués, amener ses propres outils, respecter les mesures de distanciation, enfants de moins de 16 ans non admis

**ATTENTION : LA  
DÉCHETTERIE POUR LE  
DÉPÔT DE SACS NOIRS AVEC  
OU SANS ARMOIRES, SITUÉE  
RUE DE ROLLEGHEM, EST  
FERMÉE JUSQU'À NOUVEL  
ORDRE !**

### QUELS DÉCHETS ?

Tous les déchets sont acceptés sauf les des déchets dangereux (déchets toxiques, huiles et graisses...)

### QUAND ?

de 13h à 18h du lundi au samedi

Pour rappel, le recours aux recyparcs ne doit se faire qu'en cas d'absolue nécessité.



## LE CALENDRIER HABITUEL DES COLLECTES EST RESPECTÉ

tant pour les ordures ménagères (les sacs noirs), que pour les PMC (les sacs bleus) mais aussi pour les récoltes de papier et carton.

L'usage des sacs de la Ville reste obligatoire. Vous pouvez vous en procurer dans les magasins habituels.

Toutefois, pour ceux qui n'ont pas l'opportunité de se réapprovisionner en sacs de la

Ville, le ramassage de deux sacs de 60 litres de déchets ménagers non conformes est également autorisé lors de la collecte hebdomadaire. Merci de respecter le travail et le dos de nos éboueurs !

## COLLECTES :

**RIEN NE CHANGE OU PRESQUE**

# SACS - TAXES IMMONDICES

## COMMENT SE PROCURER LES SACS POUBELLES AUX ARMOIRIES DE LA VILLE ?

La date limite de paiement de la taxe sur les immondices et eaux usées pour les particuliers a été reportée au **30 septembre 2020**.

Toute personne qui aura payé sa taxe intégralement pour cette date recevra, au choix, soit des sacs poubelles gratuits soit un bon d'achat pour le Hall du Terroir.

Pour les citoyens ayant déjà payé leur taxe, le Collège communal a décidé de mettre au point un système de convocation, à raison d'un envoi par semaine.

**LE PAIEMENT DE LA TAXE S'EFFECTUE UNIQUEMENT PAR VIREMENT BANCAIRE.**

### Pour les sacs poubelles

1. Vous attendez de recevoir votre convocation, un document bleu, avant d'entreprendre toute démarche.
2. Une fois la convocation bleue reçue, vous prenez rendez-vous en téléphonant uniquement au numéro suivant : 056/860.346.

Pendant cette configuration, aucune distribution n'a lieu dans les antennes communales ni auprès des Stewards de la Gestion Centre-Ville.



Plus de détails : [www.mouscron.be](http://www.mouscron.be)

### Pour les bons d'achat au Hall du Terroir

1. Vous attendez de recevoir votre convocation bleue avant d'entreprendre toute démarche.
2. Si plusieurs personnes de votre entourage proche (par exemple un voisin) le souhaitent, vous pouvez vous présenter au Hall du Terroir avec leur convocation.



### En difficulté ?

Vous pouvez solliciter un plan de paiement auprès du service des Finances, via le site Internet de la ville [www.mouscron.be](http://www.mouscron.be), par mail à l'adresse [recette.communale@mouscron.be](mailto:recette.communale@mouscron.be) ou par téléphone au **056/860.338**.

# DU [SPORT À LA MAISON] GRÂCE AU PASS'SPORTS

Avec le confinement, le service des Sports de la Ville de Mouscron a décidé de continuer à faire bouger la population, grâce à une série de vidéos diffusées sur sa page Facebook. Tous les deux jours, les animateurs proposent leurs conseils et astuces pour permettre à tous

de pratiquer les disciplines Pass'Sports à la maison. Fitness, escalade, golf, sport en famille,... Quasiment toutes les disciplines reprises dans le programme hebdomadaire Pass'Sports sont ainsi explorées sous forme de tuto. Ces vidéos font le buzz sur la toile !

Retrouvez les vidéos sur <https://www.facebook.com/servicedessportsdelavilledemouscron/>

**LE SERVICE PROFITE DE CETTE BROCHURE POUR VOUS PROPOSER DES EXERCICES À FAIRE EN FAMILLE, AVEC VOTRE COMPAGNON OU VOTRE ENFANT.**

ECHAUFFEMENT 2 À 3 MINUTES DE COURSE SUR PLACE OU DANS LE JARDIN.

[ 4 SÉRIES - 5 EXERCICES - 15 RÉPÉTITIONS ]

1) SQUAT, FACE À FACE    2) JUMPING JACK    3) LEVÉE AVEC BRAS    4) GAINAGE -SAUT RAMPE    5) ABDOS CRUNCH DUO



ÉTIREMENTS 1 À 2 MINUTES







# *Ecrire pour* *se souvenir*

Les musées wallons préparent l'après-pandémie de Coronavirus. Soucieux de jouer leur rôle de miroir d'une société, ils souhaitent recenser les témoignages, pensées, réflexions, photos, vidéos, dessins, etc. des citoyens belges sur l'impact de cette période de confinement. Un objectif commun les rassemble: documenter la façon dont nos populations traversent cette crise sanitaire, unique dans l'histoire de l'humanité afin de dresser l'état des

lieux d'un pays en pause.

L'enquête est disponible en ligne via cette adresse :

<http://msw.be/2020/04/22/documentons-la-pandemie-de-covid-19/>

Si des citoyens intéressés de répondre à cette enquête ne disposent pas du matériel informatique requis, ils sont invités à contacter MSW (Place Gustave Falmagne, 1 – 5000 Namur, +32(0)81/42 00 56).



# NUMÉROS UTILES

L'ADMINISTRATION COMMUNALE FONCTIONNE À SERVICES RÉDUITS, MAIS UNE CONTINUITÉ EST ASSURÉE POUR GÉRER LES SITUATIONS LES PLUS URGENTES. PLUSIEURS NUMÉROS DE TÉLÉPHONE SONT AINSI OUVERTS :

- 056/860 200 : ACCUEIL GÉNÉRAL
- 056/860 326 : QUESTIONS SPÉCIFIQUES AU CORONAVIRUS (DU LUNDI AU VENDREDI 9H-12H ET 13H-17H)
- 056/860 323 : SERVICE DES AFFAIRES SOCIALES (BÉNÉVOLAT, FABRICATION DE MASQUES OU L'AIDE AUX SÉNIORS DE 8H À 20H)
- 056/860 353 : SERVICE POPULATION – ETAT CIVIL
- 056/860 150 : CELLULE ENVIRONNEMENT
- 1718 : NUMÉRO GRATUIT MIS EN PLACE PAR LA RÉGION WALLONNE POUR LES AIDES URGENTES AUX PERSONNES PRÉCARISÉES, PORTEUSES DE HANDICAP, EN DÉTRESSE PSYCHOLOGIQUE, EN SITUATION DE DIFFICULTÉ RESPIRATOIRE IMPORTANTE, ...
- 056/863 000 : POLICE DE MOUSCRON
- 0800 14 689 : SPF POUR QUESTIONS RELATIVES AU COVID-19
- 0800 120 33 : SPF ECONOMIE
- 02/501 4000 : QUESTIONS CONCERNANT L'ASSISTANCE POUR LES BELGES À L'ÉTRANGER
- 107 : TÉLÉ-ACCUEIL POUR LES PERSONNES QUI ONT BESOIN DE QUELQU'UN À QUI PARLER
- 103 : ECOUTE ENFANTS-ADOLESCENTS
- 0800 32 123 : PRÉVENTION SUICIDE
- 0471/ 414 333 : SOS PARENTS POUR LES PARENTS ÉPUIÉS ET/OU STRESSÉS
- 02 539 27 44 : CENTRE DE PRÉVENTION DES VIOLENCES CONJUGALES ET FAMILIALES  
INFO@CPVCF.ORG
- 0800 30 030 : ECOUTE VIOLENCES CONJUGALES
- 0800 98 100 : SOS VIO

